



Brandskydd på Södertälje sjukhus

Inledning

Här finns information om brandskyddet på Södertälje sjukhus för dig som personal. Det är viktigt att veta hur brandskyddet i byggnaden du arbetar i fungerar, hur du ska agera om det börjar brinna och hur utrymning går till.

Brandskyddet kan skilja sig mellan olika byggnader, framförallt gäller det:

- Om det finns sprinkler eller inte.
- Om det finns brandlarmstablåer.
- Hur hissar styrs vid aktiverat brandlarm.

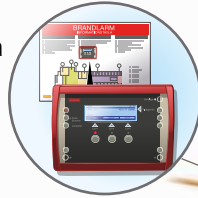
Om ni upptäcker fel i brandskyddet, anmäl det skyndsamt till Locums kundtjänst.



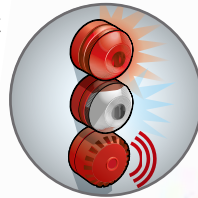
Brandskyddet på en vårdavdelning

Bilden visar en generell vårdavdelning. Ni behöver ta reda på vilket brandskydd som finns för er vårdavdelning, detta framgår exempelvis på brandritningar.

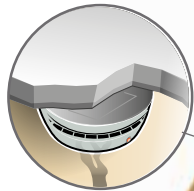
Brandinformationsstablå visar var brandlarmet aktiverats.



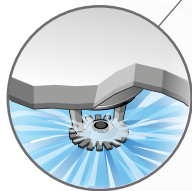
Sirener ljuder och både rött och vitt ljus blinkar där larmet utlösts. I de intilliggande lokalerna blinkar endast vitt ljus.



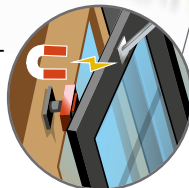
Brandlarmet aktiveras av rök. En röd diod lyser på den detektor som larmar.



Varje enskild sprinkler aktiveras för sig av värme och begränsar branden.



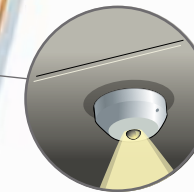
Branddörrar stänger vid brandlarm. Branddörrar ska vara stängda eller uppställda på magnet, de får inte ställas upp med kil eller liknande.



Varje avdelning är en egen brandcell som klarar av en brand i minst 60 minuter.



Utrymningsskyltar visar väg för utrymning.



Nödbelysning tänds vid strömavbrott.



Brandsläckare finns inom avdelningen – ta reda på var de sitter i era lokaler.

Så här agerar du vid brand

Hyresgäster ska enligt lag ha en verksamhetsanpassad rutin för brand och utrymning.



1

Brand startar i ett vådrum.



2

Brandlarmet aktiveras. Sirener ljuder och både rött och vitt ljus blinkar där larmet utlösts. I de intilliggande lokalerna blinkar endast vitt ljus. Räddningstjänsten och vakter larmas omgående.



5

Evakuera rummet.



6

Släck branden med handbrandsläckare.



3

Personalen samlas vid brandinformationstablån för att se var det brinner. Där en tablå saknas genomsöker personalen hela avdelningen för att lokalisera branden.



4

Brandinformationstablån visar brandlarmets sektion och larmadressen. Med hjälp av ritningen kan ni se var larmet har utlösts. Tablåer av olika fabrikat förekommer.



7

Vid brand i elutrustning, dra ut elkontakt.



8

Vid brand i ett batteri, täck över det med en brandfilt eller lägg det i ett kärl som fylls med vatten.



9

Stäng dörr för att begränsa rökspridning.



10

Sprinklern ovanför branden aktiveras när branden blir mer omfattande och håller branden under kontroll.



11

Ring 112 och berätta att det brinner.



12

Evakuera berörda patienter på säkrast möjliga sätt till annan avdelning där de kan få fortsatt vård.



13

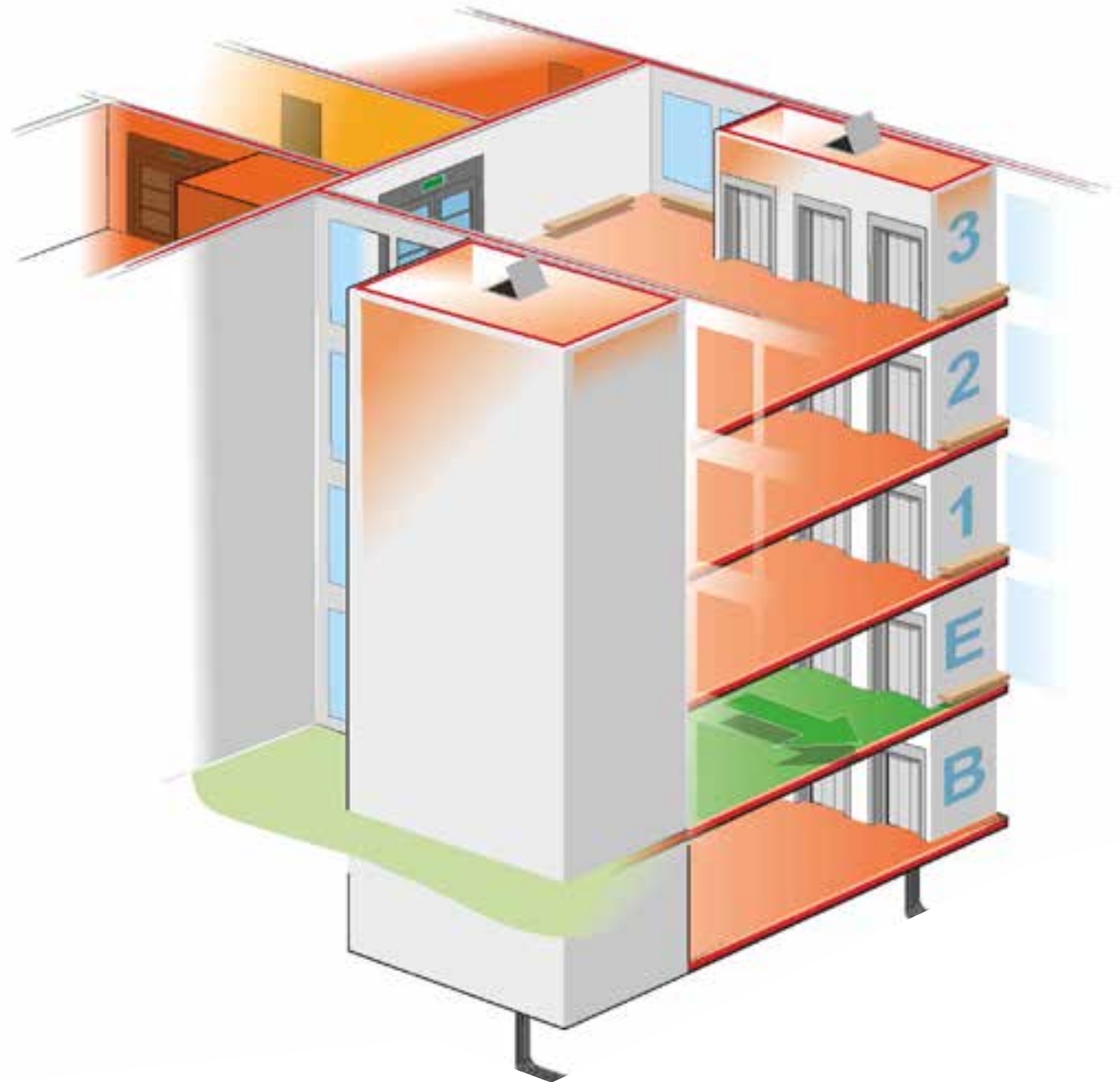
Räddningstjänsten släcker helt branden. Vid behov, och i samråd med sjukhusets beredskapsorganisation, evakueras ytterligare avdelningar.

Hissar och brand

Hissar får användas vid brand eftersom hisshallen är en egen brandcell. Hissarna kan, vid behov, användas för att transportera patienter till vårdavdelning på annat plan där de kan få fortsatt vård.

Om rök sprider sig till hisshallen åker hissarna automatiskt ner till markplan så att personer kan lämna hissen där. Hissen kan därefter inte användas.

Om hissen inte reagerar när man kallar på den – välj annan väg att förflytta patienter.



Hjälp oss att undvika onödiga brandlarm

Brandlarmet är livsviktigt för att personalen tidigt ska kunna upptäcka en brand, hjälpa patienter ut och räddningstjänsten snabbt ska larmas.

Brandlarm inom sjukhusen aktiveras i onödan flera hundra gånger per år. Det medför inte bara störningar i verksamheten utan binder också upp värdefulla resurser hos räddningstjänsten och genererar betydande kostnader för Region Stockholm.

Här finns tips för hur ni kan minska risken – tillsammans kan vi bidra till minskade störningar och kostnader för vården.

Kostnader för räddningstjänstens utryckningar vid brandlarm som orsakats av hyresgästens försummelse bekostas av hyresgästen.



Ånga från diskmaskin/spolo

Tips:
Säkerhetsställ att det inte finns någon detektor närmare än 3 meter från diskmaskin. Meddela Locum om detektorer behöver flyttas.

Vanliga orsaker till onödiga larm



Mikrovågsugn

Tips:
Brandlarm orsakas ofta av att mat och popcorn värms för länge eller på fel effekt vilket ger rökutveckling.

Text bör finnas på mikro att man ska hålla den under uppsikt vid användning.



Damm eller rök från byggarbeten

Brandlarm måste frångöras innan arbete som kan skapa ånga, rök eller damm. Kontakta Locum i god tid för tillstånd, rutiner finns på locum.se.



Brödrost

Tips:
Brandlarm orsakas ofta när bröd rostas för länge eller brödrester bränns vilket ger rökutveckling. Verksamheten ska återkommande rengöra brödrosten.

Text bör finnas på brödrost att man ska hålla den under uppsikt vid användning.



Detektorer

Detektorer får inte täckas över utan tillstånd.

Vattensprinkler

Olika typer av sprinklers



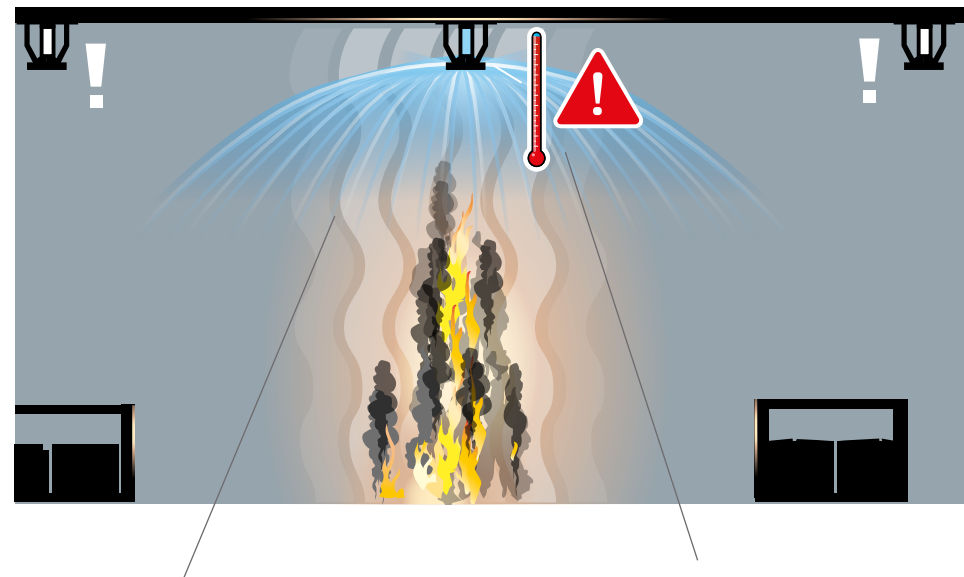
Sprinkler i tak



Sprinkler på vägg



Dold sprinkler, kan sitta både i tak och vägg



Varje sprinklerhuvud aktiverar på värme, inte på rök. Sprinklern aktiverar senare än brandlarmet och kontrollerar branden om personalen misslyckas med att släcka branden.

Bara sprinklerhuvuden som blir värmepåverkade aktiveras

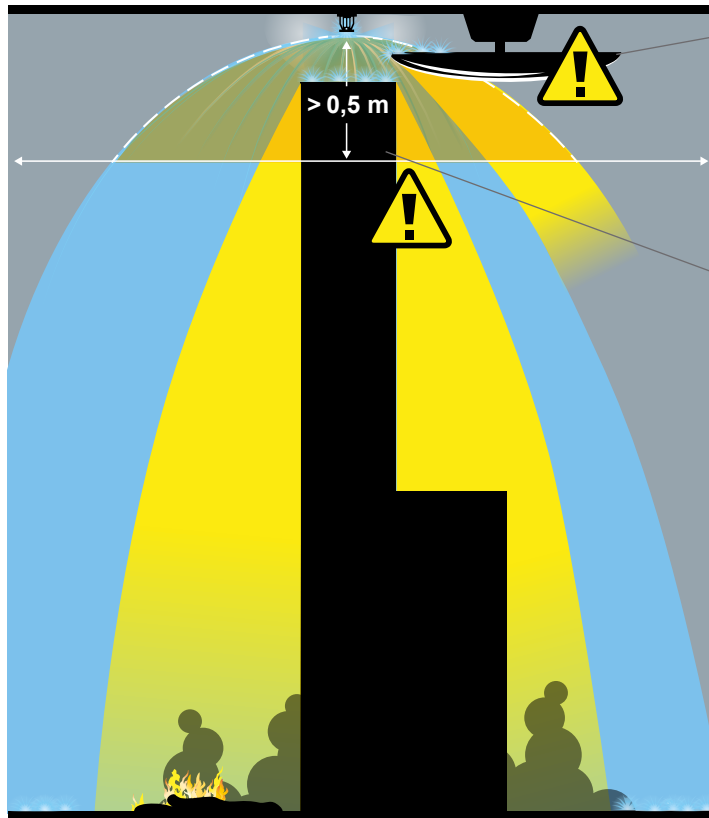
Tips:
Häng inte upp dekor/tyg eller liknande i tak utan först stämt av med Locum.

Inredning får inte hindra sprinklern

Inredning kan hindra värme från branden att nå sprinklerhuvudet – då fördröjs aktiveringen – och hindra sprinklervattnet för att nå det som brinner. Detta kan påverka person säkerheten och orsaka större brand- och vattenskador.

Om hyresgästen lägger till eller ändrar inredning så måste hänsyn tas till sprinkler. Följande avstånd ska alltid uppnås från sprinklerhuvuden.

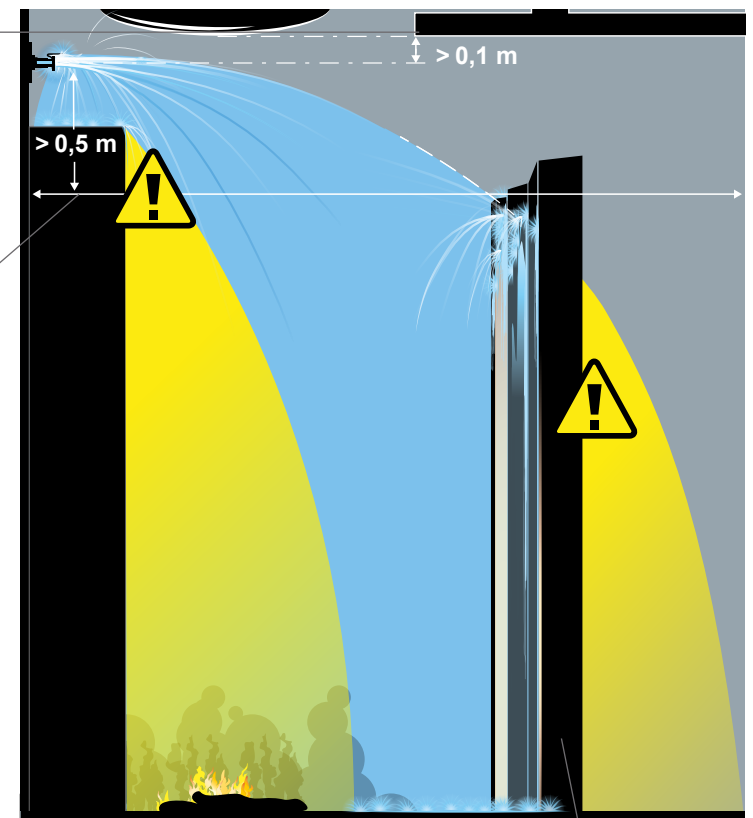
Sprinkler i tak



Takmonterad utrustning som belysning, lyftbalk och skyltar ska placeras 0,5 meter från sprinkler eller 0,1 meter ovanför sprinkler.

Lagring i pallställage, flyttbara arkivhyllor eller liknande kräver särskilda åtgärder – kontakta alltid Locum.

Sprinkler på vägg



Inredning eller material ska placeras minst 0,5 meter under sprinklerhuvudets nederkant. Detta avstånd gäller horisontellt i hela rummet. Detta gäller också material eller föremål som ställs ovanpå exempelvis hyllor, garderober eller andra typer av förvaringsmöbler.

Skärmväggar och liknande får inte hindra vattenflödet från sprinkler.

locum.se



Vi förvaltar, utvecklar och bygger två miljoner kvadratmeter vårdfastigheter åt vår ägare Region Stockholm. Genom engagemang, innovation och samverkan erbjuder vi sjukvården och invånarna i länet attraktiva och hållbara vårdmiljöer.